

## 2025 YILI BİRİM ÖZ DEĞERLENDİRME RAPORU (TURİZM REHBERLİĞİ BÖLÜMÜ)

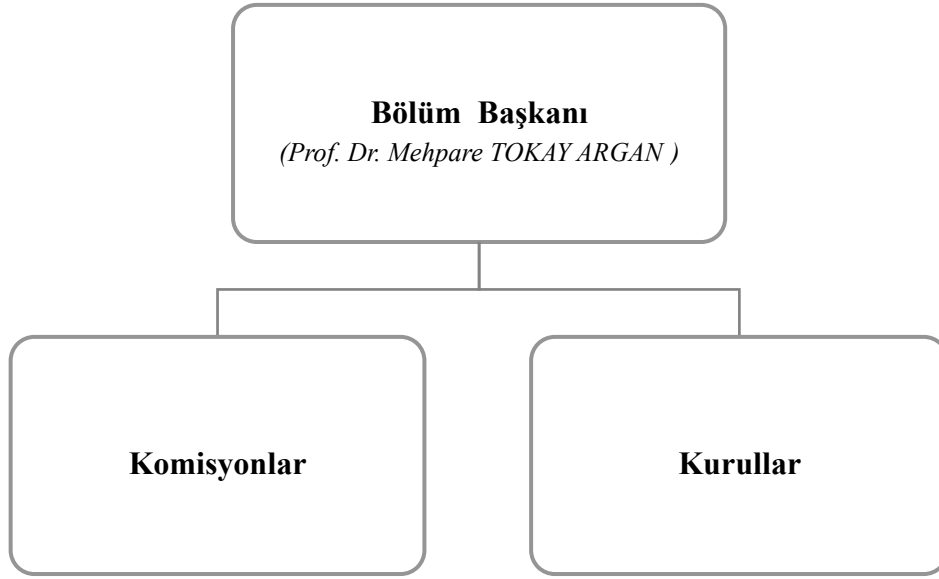
### A. LİDERLİK, YÖNETİM ve KALİTE

#### A.1. Liderlik ve Kalite

##### A.1.1. Yönetim modeli ve idari yapı

Program yönetimi bölüm başkanı, komisyon ve kurullardan oluşmaktadır.

Bölüm Başkanı programda yapılan ve yapılması gereken işlerin ve stratejilerin belirlenmesi amacıyla düzenli olarak komisyonlar ve öğretim üyeleri ile toplantılar düzenler ve dönemlik olarak yetki ve sorumlulukların paylaşımını gerçekleştirir. **(1\_OD2)** Turizm Rehberliği bölümünün yönetim modeli ve idari yapısı Şekil 1’de özetlenmiştir. Yönetim sürecine, komisyon ve kurullara, iş analizlerine ait kanıtlar bölüm web sayfasında ve kaynaklarda yer almaktadır.



Şekil 1. Program Yönetimi ve İdari Yapısı

[Akademik Personel](#)

[Bölüm Kurulları](#)

##### A.1.4. İç kalite güvencesi mekanizmaları

Bütüncül kalite yönetimi kapsamında birim kalite kurulu oluşturulmuştur. **(2\_OD3)** Bu kurul bütüncül kaliteyi sağlamak amacıyla çalışmalar yapmakta ve bu çalışmalardan elde edilen sonuçları değerlendirmek amacıyla her dönem en az 1 kez toplantı düzenlemektedir.

## Bölüm Kurulları

### *A.1.5. Kamuoyunu bilgilendirme ve hesap verebilirlik*

Turizm Rehberliği bölümünün ders bilgi paketleri/katalogları Bilecik Şeyh Edebali Üniversitesi Eğitim Bilgi Sistemi aracılığıyla iç ve dış paydaşlar ile paylaşılmaktadır. **(3\_OD1)** Ayrıca fakülte ve bölüm web sayfası aracılığıyla güncel duyurular paylaşılmaktadır.

## Yetki Görev ve Sorumluluklar

### Eğitim Bilgi Sistemi

### Turizm Rehberliği Bölümü Web Sayfası

### A.2. Misyon ve Stratejik Amaçlar

### *A.3.2. İnsan kaynakları yönetimi*

Üniversitemizde akademik personel atamaları yapılırken gözetilen kriterler ve şartlar ders görevlendirmeleri ve ders içeriklerinin hazırlanmasında da aranmaktadır. Eğitim-öğretim kadrosunun yetkinlikleri ile ders içeriklerinin örtüşmesi, bölümümüzün akademik kurulu tarafından değerlendirilir. **(4\_OD3)** Ayrıca bölümümüzde ders veren görevli akademik personelin özgeçmişleri, uzmanlık alanları ve çalışma alanları üniversitemizin Akademik Veri Yönetim Sistemi (AVESİS) üzerinden görüntülenmektedir.

Bölümümüzde eğitim kadrosunun performans ölçümüne yönelik yılsonunda faaliyet raporları hazırlanmaktadır. **(4\_OD3)** Bu raporlarda yer alan akademik çalışmalar ilgili yönetmeliğin belirlediği şartlarla öğretim elemanlarının bireysel performans puanlamaları güvence altına alınmaktadır.

## Birim Öz Değerlendirme

### Akademik Veri Yönetim Sistemi

### *A.3.4. Süreç yönetimi*

Bölümde tüm işleyişleri kapsayacak şekilde eğitim, öğretim ve idari süreçler fakültenin tanımladığı çerçevede gerçekleştirilmekte ve takibi yapılmaktadır.

## **A.4. Paydaş Katılımı**

### *A.4.1. İç ve dış paydaş katılımı*

<b>Paydaşlar</b>	<b>Paydaşlık Durumu</b>
Akademik Personel	İç Paydaş
İdari Personel	İç Paydaş

Öğrenciler	İç Paydaş
Öğrenci Toplulukları	İç Paydaş
Mezunlar	Dış Paydaş
Akademik Danışma Kurulları	Dış Paydaş
Turizm İşletmeleri (Konaklama İşletmeleri, Yiyecek İçecek İşletmeleri, Ulaştırma İşletmeleri, Acenteler, Tur Operatörleri)	Dış Paydaş
Yatırımcılar	Dış Paydaş
Sanayi Kuruluşları	Dış Paydaş
Meslek Odaları	Dış Paydaş
Sivil Toplum Kuruluşları	Dış Paydaş
Araştırma Kurumları	Dış Paydaş
Yerel Yönetimler	Dış Paydaş
Basın-Yayın Organları	Dış Paydaş
Yurtiçi ve Yurtdışı Üniversiteler	Dış Paydaş
Tedarikçiler	Dış Paydaş
Toplum/Yerel Halk	Dış Paydaş

2024-2025 eğitim öğretim yılı itibariyle eğitim-öğretim ve bölümde çeşitli etkinlikler yapılmıştır. (6\_OD4) Söz konusu kapsamda iç ve dış paydaşların katılımıyla eğitim-öğretim programlarına katkı sağlayacak altı etkinlik hayata geçirilmiştir. Ayrıca ilerleyen dönemlerde eğitim-öğretim programına katkı sağlanması beklenen yeni etkinliklerin yapılması da planlanmaktadır.

[Oryantasyon Eğitimi](#)

[Bilecik Gezisi](#)

[Turizm ve Çevre Dersi Etkinliği](#)

[Kütahya Gezisi](#)

[Türk ve Dünya Mutfak Kültürü Etkinliği](#)

[Kitap Okuma Etkinliği](#)

İç paydaşlarımızdan olan bölüm derslerine giren öğretim elemanlarının gözlem ve deneyimleri doğrultusunda fikirlerini almak amacıyla bir görüşme formu hazırlanmıştır. Böylece, katılımcı bir yaklaşım ile bölümünün amaç ve hedeflerini güncellemek, programımızdan mezun olacak olan öğrencilerimizden sahip olmaları beklenen lisans yeterliliklerini yeniden oluşturabilmek ve iyileştirmeler yapabilmek için veriler toplanmıştır. Elde edilen genel sonuçlar bölüm kurulunda değerlendirilerek yapılması gereken planlamalar ve iyileştirmeler hakkında görüşülmüştür.

Görüşme formları ve formların değerlendirilmesine ilişkin rapor fakülteye sunulmuştur.

#### *A.4.2. Öğrenci geri bildirimleri*

Öğrenciler dilek, şikâyet ve önerilerini Uygulamalı Bilimler Fakültesi web sitesinde İletişim linki aracılığıyla, bölüm başkanı veya danışman üzerinden paylaşabilmektedirler. Yine üniversitemiz aracılığıyla yapılan “Memnuniyet Anketleriyle” de paylaşılmaktadır. **(7\_OD3)**

#### Öğrenci Değerlendirme Anketi

İç paydaşlardan biri olan öğrencilerimizle 2024-2025 güz dönemi sonunda bölümde aldıkları eğitimle ilgili görüşlerini öğrenmek ve çıkan sonuçlar doğrultusunda iyileştirmeler yapabilmek amacıyla anket çalışması yürütülmüştür. Anketten elde edilen genel sonuçlar bölüm kurulunda değerlendirilerek yapılması gereken planlamalar ve iyileştirmeler hakkında görüşülmüştür.

Anketler ve anketlerin değerlendirilmesine ilişkin rapor fakülteye sunulmuştur.

## **B. EĞİTİM VE ÖĞRETİM**

### **B.1. Program Tasarımı, Değerlendirmesi ve Güncellenmesi**

#### *B.1.1. Programların tasarımı ve onayı*

Turizm Rehberliği Bölümü’nde 2022-2023 Bahar yarıyılında Kahramanmaraş merkezli meydana gelen ve 11 ili etkileyen deprem felaketi nedeniyle derslerimiz uzaktan eğitimle UZEM portalı üzerinden gerçekleştirilmiş, Yükseköğretim Kurulu'nun 2022-2023 Eğitim ve Öğretim Yılı Bahar Dönemine ilişkin olarak 30.03.2023 tarihinde aldığı karar doğrultusunda Bahar dönemine ilişkin dersler 03.04.2023 tarihi itibarıyla hibrit olarak gerçekleştirilmiştir. Gerekli ders evrakları UZEM sistemi üzerinden öğrencilerle paylaşılmıştır. Bu çalışmalarla ilgili ders sorumlusu akademik personelin vermiş olduğu imzalı belgeler fakülteye sunulmuştur. Turizm Rehberliği Bölümü’nde 2023-2024 Güz yarıyılında derslerimiz yüz yüze eğitimle

gerçekleştirilmiştir. Bu çalışmalarla ilgili ders sorumlusu akademik personelin vermiş olduğu imzalı belgeler fakülteye sunulmuştur.

#### *B.1.2. Programın ders dağılım dengesi*

Turizm sektörü ve dünyadaki gelişmeler neticesinde ihtiyaç duyulan alanlara yönelik akademik ders programı güncellenerek derslerin uyumlu bir şekilde dengelenmesi sağlanmaktadır. **.(8\_OD2)** 2024-2025 Güz yarıyılı için dersler hakkında görüşülerek güncel ders programının hazırlanması sağlanmıştır. Ders dağılımı ve güncel ders programına ilişkin bilgilere web sitesinde yer verilmiştir.

#### *Ders Programı*

#### *B.1.4. Öğrenci iş yüküne dayalı ders tasarımı*

2024 yılı içerisinde iş yükü temelli krediler değişmemiştir. Buna göre her eğitim öğretim yılında dönem başına 30 AKTS olmak üzere yılda 60 AKTS ve dört sene sonunda 240 AKTS ders yükü bulunmaktadır.

#### *B.1.5. Programların izlenmesi ve güncellenmesi*

Turizm Rehberliği programının güncellenme süreci öğretim elemanları tarafından hazırlanan ders programlarının eğitim-öğretim yılı dönem başında Eğitim Bilgi Sistemine işlenmektedir. Uygulanan programlar “İş Yükü (AKTS) Belirleme Anketi”, “Öğrenci Memnuniyet Anketleri” ile de değerlendirilmektedir. **.(9\_OD3)** Ayrıca Turizm Rehberliği programın izlenmesi ve gelecek dönem ile ilgili olarak Bölüm Akademik Kurulu toplantılar gerçekleştirilmektedir. Bu toplantılarda öğrenci kontenjanları, yeni eğitim öğretim yılına hazırlık vb. konular görüşülmektedir.

Bölüm ile ilgili bilgiler fakülte ve bölüm web sayfasının duyurular ve etkinlikler sekmesi aracılığıyla tüm paydaşlar ile şeffaf bir şekilde paylaşılmaktadır.

[Uygulamalı Bilimler Fakültesi Web Sayfası](#)

[Turizm Rehberliği Bölümü Web Sayfası](#)

[Öğrenci Değerlendirme Anketi](#)

[Mezuniyet Koşulları](#)

## **B.2. Programların Yürütülmesi (Öğrenci Merkezli Öğrenme, Öğretme ve Değerlendirme)**

### *B.2.1. Öğretim yöntem ve teknikleri*

Turizm Rehberliği bölümü olarak eğitim-öğretim süreçlerinin verimliliğini arttırmak öncelikli faaliyetlerimiz arasındadır. Bölümümüzde öğrencilerin mesleki ve bireysel istek ve ihtiyaçları dikkate alınarak öğrenci merkezli eğitim öğretim metotları yaygın olarak kullanılmaktadır. Bölüm öğrencilerinin I. ve II. yarıyıl eğitimlerinde teorik dersler göreceli olarak fazladır. Bu nedenle aktif ve etkileşimli öğretim yöntemlerine ilişkin uygulamalar sınırlı düzeyde bulunmaktadır.

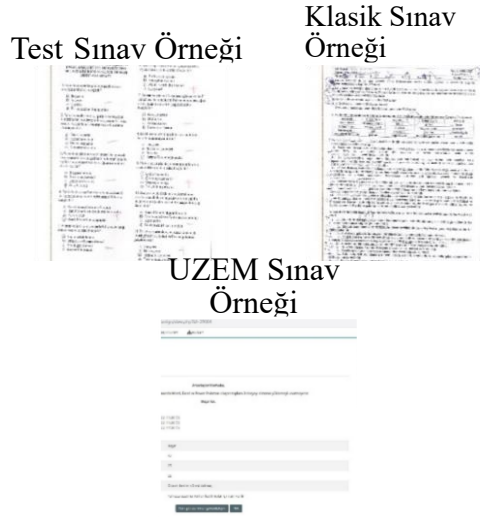
VII. ve VIII. yarıyıl dönemlerinde ise bölüm öğrencilerine okutulacak olan REH403 Bilimsel Araştırma Yöntemleri, REH405 Turist Rehberliğinde Uzmanlaşma I, REH404 Bitirme Projesi, REH406 Turist Rehberliğinde Uzmanlaşma II dersleri ile birlikte 2024-2025 eğitim-öğretim yılında uygulamalı, etkileşimli ve aktif öğrenme yöntemleri arttırılacaktır.

### *B.2.2. Ölçme ve değerlendirme*

Sınavlarda öğrenci başarısını ölçme ve değerlendirmede ödev, kısa sınav, vize ve final sınavları yüz yüze ve süreli ödev şeklinde uygulanmaktadır. Ortak dersler için vize, final, mazeret ve bütünleme sınavları UZEM birimi tarafından tek oturumda gerçekleştirilmektedir. Bölüm öğrencilerinin derslerde başarı notunun hesaplanmasında yarıyıl başında ilgili akademik personel tarafından OBS üzerinden değerlendirme kriterleri ve belirlenen kriterlerin ağırlıklandırmalarını sisteme tanımlar. Bununla birlikte öğrencinin dersten başarılı sayılabilmesi için final sınavından en az 50 puan ve dersin genel ortalamasının ise en az 45 olması gereklidir. Tüm bu planlamalar üniversitemizin Lisans Eğitim Öğretim ve Sınav Yönetmeliği çerçevesince düzenlenmiştir. **(10\_OD4)**

2024-2025 Güz yarıyılında örgün ve uzaktan tüm derslerin sınavı yüz yüze yapılmıştır.

### [Ölçme ve Değerlendirme](#)



#### B.2.4. Yeterliliklerin sertifikalandırılması ve diploma

### B.3. Öğrenme Kaynakları ve Akademik Destek Hizmetleri

#### B.3.1. Öğrenme ortam ve kaynakları

Bölümde eğitim-öğretim fakültedeki derslikler, uygulama odaları ve 1 adet bilgisayar laboratuvarında yapılmaktadır. Sınıflarda bulunan projeksiyonlar, kablosuz internet erişimi ve bilgisayar laboratuvarları sayesinde öğrenciler ve personeller öğrenme kaynaklarına kolaylıkla erişim sağlayabilmektedir. Ayrıca birimizden ders alan öğrencilerimiz üniversite kütüphanesinin üye olduğu tüm veri tabanlarından ulaşabilmektedir.

Uzaktan eğitimin verilmesini sağlayan üniversitemizde Uzaktan Eğitim Modülü bulunmaktadır. Bu modül öğrenci ve akademisyenlerin her türlü ihtiyaçlarına karşılık verecek biçimde tasarlanmıştır. Ayrıca eğitim öğretim faaliyetlerinde dijitalleşmenin gereği olarak hem yazılım hem de donanım anlamında akademisyen ve öğrencilere gerekli desteklerin sunulduğu bilgisayar teknolojileri laboratuvarımız bulunmaktadır.

#### [Uzaktan Eğitim Modülü](#)

#### [Kütüphane](#)

#### B.3.2. Akademik Destek Hizmetleri

2023-2024 güz dönemi başlangıcında Turizm Rehberliği bölümü öğrencilerine oryantasyon ve tanışma toplantısı düzenledi. Bu toplantıda Arş. Gör. Rıdvan Şahin'in sunumu ve bölüm öğretim üyelerinin katkıları ile öğrenciler üniversite, fakülte, bölüm, dersler, sınavlar, not sistemi, staj, öğrenci değişim programları vb. konularda bilgilendirildi ve akademik destek sağlandı.

Turizm Rehberliđi Bölümü'nde Doç. Dr. Sıla Karacaođlu, Dr. Öğr. Üyesi Dilek Şen, Dr. Öğr. Üyesi Zeynep Yamaç Erdoğan ve Arş. Gör. Rıdvan Şahin öğrencilere akademik danışmanlık yapmakta olup, danışmanlığını yaptığı öğrenciler ile ders dışı zamanlarda toplanarak veya birebir görüşmeler yaparak, öğrencilere destek sağlamaktadır. Ayrıca öğrencilerimizin kariyer gelişimini izlemek ve kendilerine yardımcı olmak amacıyla Arş. Gör. Rıdvan Şahin, Kariyer Danışmanı olarak görevlendirilmiştir.

### Oryantasyon Eğitimi

### Öğrenci Bilgi Sistemi

#### *B.3.3. Tesis ve altyapılar*

Bölümde eğitim-öğretim ve bilimsel faaliyetler Uygulamalı Bilimler Fakültesi'ndeki derslikler, bilgisayar laboratuvar ve uygulama odalarında yürütölmektedir. Fakültenin içerisinde öğrenci yemekhanesi ve kantini bulunmaktadır. Öğrencilerin barınması için KYK yurdu bulunmamaktadır.

#### *B.3.5. Sosyal, kültürel, sportif faaliyetler*

Turizm Rehberliđi bölümü olarak güz yarıyılında yüz yüze eğitime geçilmesiyle çeşitli faaliyetler yapılmıştır.

- Öğretim üyelerimizin katılımıyla bölümümüze yeni başlayan öğrencilerimize üniversitemiz ve bölümümüz hakkında bilgi verilmiştir.
- Bölümümüze yeni başlayan öğrencilerimize şehrimizi ve üniversitemizi tanıtmak amacıyla oryantasyon gezisi düzenlenmiştir. Gezi kapsamında Bozüyük Şehir Müzesi, Metristepe, Söğüt ve Üniversitemiz ana kampüsünü ziyaret edilmiştir.
- Doç. Dr. Sıla Karacaođlu ve Dr. Öğr. Üyesi Zeynep Yamaç Erdoğan'ın yürüttüğü dersler kapsamında öğrencilerimiz Kütahya'ya gezi gerçekleştirerek, Aizonai Antik Kenti, Kütahya Arkeoloji Müzesi, Çiniciler Çarşısı'nı ziyaret ettiler.
- Doç. Dr. Sıla Karacaođlu tarafından yürütölen Turizm ve Çevre dersi kapsamında öğrencilerle birlikte Bozüyük Kent Ormanı'nda "atıkların doğaya verdiği zararlar ve doğada yok olma süreleri"ne ilişkin ders işlenerek çevre temizliđi gerçekleştirilmiştir.
- Doç. Dr. Sıla Karacaođlu'nun yürüttüğü Türk ve Dünya Mutfak Kültürü adlı ders kapsamında öğrencilerimiz kendi yöresel mutfaklarından seçtikleri yemekleri tanıtarak, arkadaşlarıyla bu lezzetleri paylaştılar.
- Dr. Öğr. Üyesi Zeynep Yamaç Erdoğan'ın düzenlediđi etkinlikle öğrencilerimiz kitap okuma etkinliđi gerçekleştirerek, okudukları son kitaplar hakkında fikir alışverişinde bulundular.

### Oryantasyon Eğitimi



[Bilecik Gezisi](#)

[Kütahya Gezisi](#)

[Turizm ve Çevre Dersi Etkinliđi](#)

[Türk ve Dünya Mutfak Kültürü Etkinliđi](#)

[Kitap Okuma Etkinliđi](#)

#### **B.4. Öğretim Kadrosu**

##### *B.4.1. Atama, yükseltme ve görevlendirme kriterleri*

Turizm Rehberliđi bölümüne yapılacak atama, yükseltmelerde T.C. Bilecik Şeyh Edebali Üniversitesi Öğretim Üyeliđine Yükseltme ve Atanma Yönergesi temel alınmaktadır.

Turizm Rehberliđi disiplinler arası bir bölüm olarak ders görevlendirmelerinde öğretim elemanlarının öncelikli olarak uzmanlık alanı, akademik özgeçmişı gibi kriterler dikkate alınmakta, ders görevlendirmeleri bölüm kurulu ile karara bağlanmakta ve Uygulamalı Bilimler Fakültesi'nin ilgili kurallarında da nihai kararın verilmesi suretiyle tesis edilip güvence altına alınmaktadır.

[Atanma Kriterleri](#)

[Akademik Personel](#)

[Ders Programı](#)

##### *B.4.2. Öğretim yetkinlikleri ve gelişimi*

Turizm Rehberliđi bölümünde öğretimin etkinliđi ve kalitesini geliştirmek amacıyla 2024 yılında herhangi bir çalışma/program düzenlenmemiştir. Ancak bölümdeki öğretim elemanları kendi alanları ile ilgili akademik yayın yapma, kongre, sempozyum gibi bilimsel etkinliklere katılma bilimsel aktiviteler ile edinmiş oldukları kazanımları öğrenme-öğretme süreçlerine transfer etmektedirler.

[YÖK Akademik](#)

### **C. ARAŞTIRMA GELİŞTİRME**

#### **C.1. Süreçlerinin Yönetimi ve Araştırma Kaynakları**

##### *C1.1. Araştırma Süreçlerinin Yönetimi*

Bölümümüz AR-Ge faaliyetleri, araştırmacılar (öğretim elemanları) tarafından uzmanlık alanları ile paralel olarak bölümün bilgisi dahilinde yapılmaktadır.

### *C.1.2. İ ve Dış Kaynaklar*

Kurumda yrtlmekte olan ve kurum dışı kaynaklardan da yararlanılan bir proje mevcut deęildir. Ayrıca oęretim yeleri ve oęrencilerimizin Bozyk yerleşkesinde faydalanacağı ktphanenin olmaması ve merkez ktphaneye uzak olması sebebiyle araştırma kaynaklarından mahrum kalınmaktadır.

## **C.2. Araştırma Yetkinlięi, İş birlikler ve Destekler**

### *C.2.1. Araştırma yetkinlikleri ve gelişimi*

Blmmzde oęretim elemanlarının araştırma yetkinlięinin geliştirilmesi ve iyileştirilmesine ynelik olarak akademik teşvik sistemi, bilimsel araştırma proje desteęi, proje ynetimi noktasında destek ve imknları sunulmaktadır. (8\_OD3)

[Bilimsel Araştırmal ve Projeler Otomasyonu](#)

[Proje Geliştirme ve Koordinasyon Ofisi](#)

## **D. TOPLUMSAL KATKI**

### **D.1. Toplumsal Katkı Srelerinin Ynetimi ve Toplumsal Katkı Kaynakları**

#### *D.1.1. Toplumsal katkı srelerinin ynetimi*

Turizm Rehberlięi Blm'nde 2024-2025 eęitim oęretim yılında toplumsal katkı adına tanıtım, bilimsel destek, sosyal sorumluluk projeleri yapılamamıştır.

## **E. SONU VE DEęERLENDİRME**

### **Liderlik, Ynetim ve Kalite**

Blmmzde kalite komisyonunun kurulmuş olması, kalite varlıęından haberdar olunması, benzer şekilde tm srelerde kalite gvence sisteminin oluřturulması iin eřitli komisyonların kurulmuş olması gl ynlerimiz olarak grlmektedir.

Turizm Rehberlięi blmne iliřkin kalite alıřmaları kapsamında yapılan alıřmalardan kalite ile ilgili pek ok etkinlięin yapıldıęı, ancak dış paydařları ve oęrencilerin kalite srecine katılımıyla ilgili mekanizmaların etkin olarak işleyemedięi tespit edilmiştir. Blmde srekli iyileřme anlayışının yaygınlaştırılması ve kalite alıřmaları kapsamında katılımcı ve etkin bir kltrn oluřturulmamış olması blmn zayıf ynlerinden biri olarak gze arpmaktadır.

## **Eđitim ve Öğretim**

Turizm Rehberliđi kapsamında gerekli olan dersler ilgili mevzuata uygun olarak yapılması, ders bilgi paketleri EBS aracılıđıyla iç ve dış paydaşlarımız ile paylaşılması, ders görevlendirmelerinin ilgili mevzuatlara uygun olması, öğretim elemanlarının öncelikli olarak uzmanlık alanı, akademik özgeçmişı gibi kriterler dikkate alınarak yapılması ve uygulamaya yönelik derslere önem verilmesi güçlü yönlerimiz olarak ön plana çıkmaktadır.

2023-2024 eğitim-öđretim yılında yüz yüze eğitime geçilmesiyle birlikte güz yarı yılında öğrencilere yönelik sosyal, kültürel faaliyetler ile çeşitli etkinlikler yapılmış olup bahar yarı yılında da yeni faaliyetlerin yapılması planlanmaktadır.

## **Araştırma ve Geliştirme**

Bölümümüz öğretim elemanları tarafından yapılan çalışmaların BAP ve Proje Geliştirme ve Koordinasyon Ofisi gibi birimler tarafından desteklenmesi.

Bozüyük yerleşkesinde kütüphanenin olmaması ve merkez kütüphaneye uzak olunması sebebiyle öğrencilerimizin araştırma kaynaklarından yararlanamaması geliştirmeye açık bir yön olarak görölmektedir.

## **Toplumsal Katkı**

Bölümümüzün içinde bulunduđumuz topluma ekonomik, sosyal, kültürel katkıları bulunmaktadır.

## **F. KANITLAR**

Bölümümüz tüm süreçlerdeki faaliyetlere ait toplantı tutanađı, raporlar vb. dokümanlarını mevzuatlar çerçevesinde matbu veya dijital olarak (EBYS) muhafaza etmekte ve olası saha ziyareti sırasında paylaşabilecek durumdadır.